

## 見積参考資料

工事名 R4馬土 国道492号 美・木屋平三ツ木 擁壁工事（担い手確保型）

◇経費情報◇

工種区分	道路改良工事
単価地区	美馬8
施工地域・工事場所	一般交通影響有り（2）-2
前金支出割合	補正を行わない
契約保証	金銭的保証
現場環境改善費	計上しない

本工事は、「担い手確保モデル工事（発注者指定型）」であり、4週8休の経費補正（担い手確保モデル工事実施要領参照）を計上している。

### 注意

「見積参考資料」は入札参加者の迅速で適正な工事費の見積りのための一資料であり、請負契約を拘束するものではない。

土木工事設計労務単価及び設計業務委託等技術者単価については、令和5年3月から適用する単価を採用している。

# 設計内訳書 (本01)

工事名	R4馬土 国道492号 美・木屋平三ツ木 擁壁工事 (担い手確保型)				事業区分 工事区分	道路新設・改築 道路改良	
工事区分・工種・種別・細別	規格	単位	数量	単価	金額	数量・金額増減	摘要
道路改良		式	1				
法面工		式	1				
法面吹付工		式	1				
モルタル吹付	セメント種類:高炉セメント, 吹付厚:厚10cm	m2	230				単 1号
鉄筋挿入工		式	1				
鉄筋挿入	鉄筋規格:2m, 削孔長:1.9m, 現場条件:II 削孔に要する重機の搬入困難, 施工規模:200m以上	m	18				単 2号 9本
鉄筋挿入	鉄筋規格:3.0m, 削孔長:2.9m, 現場条件:II 削孔に要する重機の搬入困難, 施工規模:200m以上	m	90				単 3号 30本
鉄筋挿入	鉄筋規格:3.5m, 削孔長:3.4m, 現場条件:II 削孔に要する重機の搬入困難, 施工規模:200m以上	m	52				単 4号 15本
鉄筋挿入	鉄筋規格:4.0m, 削孔長:3.9m, 現場条件:II 削孔に要する重機の搬入困難, 施工規模:200m以上	m	116				単 5号 29本
掘削機械上下移動		回	4				単 6号
足場(鉄筋挿入)		空m3	490				単 7号
軽量盛土工		式	1				
作業土工		式	1				

# 設計内訳書 (本01)

工事名	R4馬土 国道492号 美・木屋平三ツ木 擁壁工事 (担い手確保型)				事業区分 工事区分	道路新設・改築 道路改良	
工事区分・工種・種別・細別	規格	単位	数量	単価	金額	数量・金額増減	摘要
床掘り(掘削)	土質:土砂	m3	150				単 8号
埋戻し	土質:土砂	m3	49				単 9号
基面整正		m2	5				単 10号
土砂等運搬	土質:土砂(岩塊・玉石混り土含む)	m3	100				単 11号
軽量盛土工		式	1				
軽量盛土		m3	469				単 12号
コンクリート床版	コンクリート規格:24-12-25(20)(高炉),厚さ:15cm	m2	257				単 13号 暫定単価
基礎コンクリート	コンクリート規格:18-8-40(高炉)	m	26				単 14号
支柱	支柱仕様・規格:H150*150*7*10, H200*200*8*12, マッキ処理	本	13				単 15号
足場	傾斜地,標準	空m3	890				単 16号
構造物撤去工		式	1				
防護柵撤去工		式	1				
防護柵撤去(ガードレール)		m	30				単 17号

# 設計内訳書 (本01)

工事名	R4馬土 国道492号 美・木屋平三ツ木 擁壁工事 (担い手確保型)				事業区分 工事区分	道路新設・改築 道路改良	
工事区分・工種・種別・細別	規格	単位	数量	単価	金額	数量・金額増減	摘要
構造物取壊し工		式	1				
コンクリート取壊し運搬処理	構造物区分:無筋構造物	m3	15				単 18号
舗装		式	1				
舗装工		式	1				
アスファルト舗装工		式	1				
表層(車道・路肩部) (簡易舗装)	材料種類:再生密粒度アスコン(13), 舗装厚:40mm, 平均幅員:3.0m超	m2	200				単 19号
防護柵工		式	1				
路側防護柵工		式	1				
ガードレール	ガードレール規格(標準型・Co用):塗装品 Gr-C-2B, 施工規模:21m以上100m未満, 曲線部補正:無	m	25				単 20号
防護柵基礎工		式	1				
ガードレール基礎	プレキャスト基礎(H=800, L=2000)	m	26				単 21号 暫定単価
調整コンクリート		m3	8				単 22号
道路付属施設工		式	1				

# 設計内訳書 (本01)

工事名	R 4馬土 国道 4 9 2号 美・木屋平三ツ木 擁壁工事 (担い手確保型)				事業区分 工事区分	道路新設・改築 舗装	
工事区分・工種・種別・細別	規格	単位	数量	単価	金額	数量・金額増減	摘要
道路付属物工		式	1				
視線誘導標	視線誘導標規格:両面反射(φ100,ホールド式),施工区分:防護柵取付,施工規模:10本未満	本	10				単 23号
車線分離標	車線分離標規格:アールポール(h=650),施工区分:固定式(貼付式),施工規模:10本未満	本	5				単 24号
仮設工		式	1				
交通管理工		式	1				
交通誘導警備員	(B)	人日	150				単 25号
直接工事費		式	1				
共通仮設		式	1				
共通仮設費(率計上)		式	1				
純工事費		式	1				
現場管理費		式	1				
工事原価		式	1				
一般管理費等		式	1				



# 1次単価表

単価使用年月	2023.03
歩掛適用年月	2023.03
労務調整係数	1.000-00000 0.0 0

単 1号	モルタル吹付	セメント種類:高炉セメント,吹付厚:厚10cm	単位	m2	単位数量	1	単価	
名称・規格		条件	単位	数量	単価	金額	摘要	
モルタル吹付工		10cm, 250m2未満, 無, 無	m2	1			単 26号	
合計								
単価							円/m2	

# 1次単価表

単価使用年月	2023.03
歩掛適用年月	2023.03
労務調整係数	1.000-00000 0.0 0

単 2号	鉄筋挿入	鉄筋規格:2m, 削孔長:1.9m, 現場条件:II 削孔に要する重機の搬入困難, 施工規模:200m以上	単位	m	単位数量	1	単価	
名称・規格		条件	単位	数量	単価	金額	摘要	
鉄筋挿入工		II 削孔に要する重機の搬入困難, 1.9m/箇所, 65mm/箇所, 2m/箇所, 標準(0.4), 200m以上(標準), 無	m	1			単 27号	
合計								
単価							円/m	

# 1 次単価表

単価使用年月	2023.03
歩掛適用年月	2023.03
労務調整係数	1.000-00000 0.0 0

単 3号	鉄筋挿入	鉄筋規格:3.0m, 削孔長:2.9m, 現場条件:II 削孔に要する重機の搬入困難, 施工規模:200m以上	単位	m	単位数量	1	単価	
名称・規格		条件	単位	数量	単価	金額	摘要	
鉄筋挿入工		II 削孔に要する重機の搬入困難, 2.9m/箇所, 65mm/箇所, 3m/箇所, 標準(0.4), 200m以上(標準), 無	m	1			単 28号	
合計								
単価							円/m	

# 1 次単価表

単価使用年月	2023.03
歩掛適用年月	2023.03
労務調整係数	1.000-00000 0.0 0

単 4号	鉄筋挿入	鉄筋規格:3.5m, 削孔長:3.4m, 現場条件:II 削孔に要する重機の搬入困難, 施工規模:200m以上	単位	m	単位数量	1	単価	
名称・規格		条件	単位	数量	単価	金額	摘要	
鉄筋挿入工		II 削孔に要する重機の搬入困難, 3.4m/箇所, 65mm/箇所, 3.5m/箇所, 標準(0.4), 200m以上(標準), 無	m	1			単 29号	
合計								
単価							円/m	



# 1次単価表

単価使用年月	2023.03
歩掛適用年月	2023.03
労務調整係数	1.000-00000 0.0 0

単 5号	鉄筋挿入	鉄筋規格:4.0m, 削孔長:3.9m, 現場条件:II 削孔に要する重機の搬入困難, 施工規模:200m以上	単位	m	単位数量	1	単価	
名称・規格		条件	単位	数量	単価	金額	摘要	
鉄筋挿入工		II 削孔に要する重機の搬入困難, 3.9m/箇所, 65mm/箇所, 4m/箇所, 標準(0.4), 200m以上(標準), 無	m	1			単 30号	
合計								
単価							円/m	

# 1次単価表

単価使用年月	2023.03
歩掛適用年月	2023.03
労務調整係数	1.000-00000 0.0 0

単 6号	掘削機械上下移動		単位	回	単位数量	1	単価	
名称・規格		条件	単位	数量	単価	金額	摘要	
削孔機械の上下移動			回	1			単 31号	
合計								
単価							円/回	

# 1次単価表

単価使用年月	2023.03
歩掛適用年月	2023.03
労務調整係数	1.000-00000 0.0 0

単 7号	足場(鉄筋挿入)		単位	空m3	単位数量	1	単価	
名称・規格		条件	単位	数量	単価	金額	摘要	
鉄筋挿入工の仮設足場工			空m3	1			単 32号	
合計								
単価							円/空m3	

# 1次単価表

単価使用年月	2023.03
歩掛適用年月	2023.03
労務調整係数	1.000-00000 0.0 0

単 8号	床掘り(掘削)	土質:土砂	単位	m3	単位数量	1	単価	
名称・規格		条件	単位	数量	単価	金額	摘要	
掘削		土砂, 上記以外(小規模), 小規模(標準)	m3	1				
合計								
単価							円/m3	

# 1次単価表

単価使用年月	2023.03
歩掛適用年月	2023.03
労務調整係数	1.000-00000 0.0 0

単 9号	埋戻し	土質:土砂	単位	m3	単位数量	1	単価	
名称・規格		条件	単位	数量	単価	金額	摘要	
埋戻し		最大埋戻幅1m以上4m未満	m3	1				
合計								
単価							円/m3	

# 1次単価表

単価使用年月	2023.03
歩掛適用年月	2023.03
労務調整係数	1.000-00000 0.0 0

単 10号	基面整正		単位	m2	単位数量	1	単価	
名称・規格		条件	単位	数量	単価	金額	摘要	
基面整正			m2	1				
合計								
単価							円/m2	

# 1次単価表

単価使用年月	2023.03
歩掛適用年月	2023.03
労務調整係数	1.000-00000 0.0 0

単 11号	土砂等運搬	土質:土砂(岩塊・玉石混り土含む)	単位	m3	単位数量	1	単価	
名称・規格		条件	単位	数量	単価	金額	摘要	
	土砂等運搬	標準,バックホウ山積0.45m3(平積0.35m3),土砂(岩塊・玉石混り土含む),無し,13.5km以下	m3	1				
	合計							
	単価							円/m3

# 1次単価表

単価使用年月	2023.03
歩掛適用年月	2023.03
労務調整係数	1.000-00000 0.0 0

単 12号	軽量盛土		単位	m3	単位数量	469	単価	
名称・規格		条件	単位	数量	単価	金額	摘要	
	発泡スチロール設置	排水材	m3	469				
	発泡スチロール(材料費)		m3	312				
	発泡スチロール(材料費)		m3	125				
	発泡スチロール(材料費)		m3	18				
	発泡スチロール(材料費)		m3	13				
	緊結金具(材料費)		個	1,079				
	合計							
	単価							円/m3

# 1次単価表

単価使用年月	2023.03
歩掛適用年月	2023.03
労務調整係数	1.000-00000 0.0 0

単 13号	名称・規格	条件	単位	数量	単価	金額	単価	摘要
	コンクリート床版	コンクリート規格:24-12-25(20)(高炉),厚さ:15cm	単位	m2	単価数量	257		
	コンクリート床版	24-12-25(20)(高炉),一般養生,延長無し,15cm,各種	m3	38				
	振れ止めアンカー(H150)D22, L=1100		本	31				
	振止めアンカープレート(H150用)		組	31				
	溶接金網(SD295) D13*100~250		t	4				
	合計							
	単価						円/m2	

# 1 次単価表

単価使用年月	2023.03
歩掛適用年月	2023.03
労務調整係数	1.000-00000 0.0 0

単 14号	基礎コンクリート	コンクリート規格:18-8-40(高炉)	単位	m	単位数量	26	単価	
名称・規格		条件	単位	数量	単価	金額	摘要	
	基礎砕石	12.5cmを超え17.5cm以下,再生クラッシュ ヲ 40~0,全ての費用	m2	14				
	コンクリート	無筋・鉄筋構造物,コンクリートポンプ車打 設,18-8-40(高炉),10m3以上100m3未 満,養生無し,延長無し,全ての費用	m3	19				
	型枠	一般型枠,鉄筋・無筋構造物	m2	52				
	合計							
	単価							円/m

# 1 次単価表

単価使用年月	2023.03
歩掛適用年月	2023.03
労務調整係数	1.000-00000 0.0 0

単 15号	支柱	支柱仕様・規格:H150*150*7*10, H200*200*8*12, メッキ処理	単位	本	単位数量	13	単価	
名称・規格		条件	単位	数量	単価	金額	摘要	
場所打杭工 (ダウンサールホールマ工)		B工法(大口径ボーリングマシン工法), モルタル杭(H形鋼), 200mm, 本設(目的)物の場合, 3.3m/本, 0m/本, 0m/本, 0m/本, 10.	本	8				単 33号
場所打杭工 (ダウンサールホールマ工)		B工法(大口径ボーリングマシン工法), モルタル杭(H形鋼), 200mm, 本設(目的)物の場合, 3.3m/本, 0m/本, 0m/本, 0m/本, 11m	本	5				単 34号
合計								
単価								円/本

# 1 次単価表

単価使用年月	2023.03
歩掛適用年月	2023.03
労務調整係数	1.000-00000 0.0 0

単 16号	足場	傾斜地, 標準	単位	空m3	単位数量	1	単価	
名称・規格		条件	単位	数量	単価	金額	摘要	
足場(地表)		傾斜地, 標準	空m3	1				
合計								
単価								円/空m3



# 1次単価表

単価使用年月	2023.03
歩掛適用年月	2023.03
労務調整係数	1.000-00000 0.0 0

単 17号	防護柵撤去(ガードレール)		単位	m	単位数量	1	単価	
名称・規格		条件	単位	数量	単価	金額	摘要	
防護柵撤去工(ガードレール撤去工)		コンクリート建込・標準型, Gr-C-2B, 無, 無	m	1			単 35号	
合計								
単価							円/m	

# 1次単価表

単価使用年月	2023.03
歩掛適用年月	2023.03
労務調整係数	1.000-00000 0.0 0

単 18号	コンクリート取壊し運搬処理	構造物区分:無筋構造物	単位	m3	単位数量	1	単価	
名称・規格		条件	単位	数量	単価	金額	摘要	
構造物とりこわし・運搬・処分(複合)		無筋構造物, 無し, 無し, 不要, 無し, 4 1.3以下	m3	1			単 36号	
合計								
単価							円/m3	

# 1次単価表

単価使用年月	2023.03
歩掛適用年月	2023.03
労務調整係数	1.000-00000 0.0 0

単 19号	表層(車道・路肩部) (簡易舗装)	材料種類:再生密粒度アスコン(13), 舗装厚:40mm, 平均幅員:3.0m超	単位	m2	単位数量	1	単価	
名称・規格		条件	単位	数量	単価	金額	摘要	
表層(車道・路肩部)		3.0m超, 40mm, 再生密粒度アスコン(13), フライムコート PK-3, 全ての費用	m2	1				
合計								
単価							円/m2	

# 1次単価表

単価使用年月	2023.03
歩掛適用年月	2023.03
労務調整係数	1.000-00000 0.0 0

単 20号	ガードレール	ガードレール規格(標準型・Co用):塗装品 Gr-C-2B, 施工規模:21m以上100m未満, 曲線部補正:無	単位	m	単位数量	1	単価	
名称・規格		条件	単位	数量	単価	金額	摘要	
防護柵設置工(ガードレール設置工)		コンクリート建込, Gr-C-2B 塗装品, 21m以上100m未満, 無, 無, 無, 加算無し	m	1			単 37号	
合計								
単価							円/m	

# 1次単価表

単価使用年月	2023.03
歩掛適用年月	2023.03
労務調整係数	1.000-00000 0.0 0

単 21号	名称・規格	条件	単位	数量	単価	金額	摘要
	ガードレール基礎	フレキャスト基礎(H=800,L=2000)	単位	m	単位数量	1	単価
	名称・規格	条件	単位	数量	単価	金額	摘要
	フレキャスト擁壁設置	0.5m以上1.0m以下,無し,無し	m	1			
	合計						
	単価						円/m

# 1次単価表

単価使用年月	2023.03
歩掛適用年月	2023.03
労務調整係数	1.000-00000 0.0 0

単 22号	調整コンクリート		単位	m3	単位数量	1	単価	
名称・規格		条件	単位	数量	単価	金額	摘要	
コンクリート		小型構造物, 人力打設, 18-8-40(高炉), 養生無し, 無し, 全ての費用	m3	1				
型枠		一般型枠, 小型構造物	m2	2				
目地板		瀝青繊維質目地板t=10	m2	0.1				
合計								
単価							円/m3	

# 1次単価表

単価使用年月	2023.03
歩掛適用年月	2023.03
労務調整係数	1.000-00000 0.0 0

単 23号	視線誘導標	視線誘導標規格:両面反射(φ100,ホ ル式),施工区分:防護柵取付,施工規 模:10本未満	単位	本	単位数量	1	単価	
名称・規格		条件	単位	数量	単価	金額	摘要	
道路付属物設置工 (視線誘導標設置)		防護柵取付,手間+材料費,両面,反射 体径φ100以下 ホル式,標準,10本未 満,無,無	本	1			単 38号	
合計								
単価							円/本	

# 1次単価表

単価使用年月	2023.03
歩掛適用年月	2023.03
労務調整係数	1.000-00000 0.0 0

単 24号	車線分離標	車線分離標規格:ラハ°-ポ°-ル(h=650), 施工区分:固定式(貼付式),施工規模 :10本未満	単位	本	単位数量	1	単価	
名称・規格		条件	単位	数量	単価	金額	摘要	
道路付属物設置工 (車線分離標[ラハ°-ポ°-ル]設置)		固定式(貼付式),手間+材料費,本体( 柱)径φ80^°-ス径φ250高650,10本未 満,無,無	本	1			単 39号	
合計								
単価							円/本	

# 1次単価表

単価使用年月	2023.03
歩掛適用年月	2023.03
労務調整係数	1.000-00000 0.0 0

単 25号	交通誘導警備員	(B)	単位	人日	単位数量	1	単価
名称・規格		条件	単位	数量	単価	金額	摘要
	交通誘導警備員B		人日	1			単 40号
	合計						
	単価						円／人日

## 2次単価表

単価使用年月	2023.03
歩掛適用年月	2023.03
労務調整係数	1.000-00000 0.0 0

単 26号	名称・規格	条件	単位	数量	単価	金額	摘要
	モルタル吹付工	10cm, 250m2未満, 無, 無	単位	m2	単位数量	1	単価
	法面工(モルタル吹付) 厚10cm		m2	1			
	諸雑費(まるめ)		式	1			
	合計						
	単価						円/m2

## 2次単価表

単価使用年月	2023.03
歩掛適用年月	2023.03
労務調整係数	1.000-00000 0.0 0

単 27号	鉄筋挿入工	II 削孔に要する重機の搬入困難, 1.9m/箇所, 65mm/箇所, 2m/箇所, 標準(0.4), 200m以上(標準), 無	単位	m	単位数量	1	単価	
名称・規格		条件	単位	数量	単価	金額	摘要	
	鉄筋挿入工(ロックボルト工) 現場条件II		m	1				
	材料費 ロックボルト		m	1.053				
	グラウト材 注入材		m3	0.005				
	材料費 付属品		組	0.526				
	諸雑費(まるめ)		式	1				
	合計							
	単価							円/m



## 2次単価表

単価使用年月	2023.03
歩掛適用年月	2023.03
労務調整係数	1.000-00000 0.0 0

単 28号	鉄筋挿入工	II 削孔に要する重機の搬入困難, 2.9m/箇所, 65mm/箇所, 3m/箇所, 標準(0.4), 200m以上(標準), 無	単位	m	単位数量	1	単価	
名称・規格		条件	単位	数量	単価	金額	摘要	
	鉄筋挿入工(ロックボルト工) 現場条件II		m	1				
	材料費 ロックボルト		m	1.034				
	グラウト材 注入材		m3	0.005				
	材料費 付属品		組	0.345				
	諸雑費(まるめ)		式	1				
	合計							
	単価							円/m

## 2次単価表

単価使用年月	2023.03
歩掛適用年月	2023.03
労務調整係数	1.000-00000 0.0 0

単 29号	鉄筋挿入工	II 削孔に要する重機の搬入困難, 3.4m/箇所, 65mm/箇所, 3.5m/箇所, 標準(0.4), 200m以上(標準), 無	単位	m	単位数量	1	単価	
名称・規格		条件	単位	数量	単価	金額	摘要	
	鉄筋挿入工(ロックボルト工) 現場条件II		m	1				
	材料費 ロックボルト		m	1.029				
	グラウト材 注入材		m3	0.005				
	材料費 付属品		組	0.294				
	諸雑費(まるめ)		式	1				
	合計							
	単価							円/m

## 2次単価表

単価使用年月	2023.03
歩掛適用年月	2023.03
労務調整係数	1.000-00000 0.0 0

単 30号	鉄筋挿入工	II 削孔に要する重機の搬入困難, 3.9m/箇所, 65mm/箇所, 4m/箇所, 標準(0.4), 200m以上(標準), 無	単位	m	単位数量	1	単価	
名称・規格		条件	単位	数量	単価	金額	摘要	
	鉄筋挿入工(ロックボルト工) 現場条件II		m	1				
	材料費 ロックボルト		m	1.026				
	グラウト材 注入材		m3	0.005				
	材料費 付属品		組	0.256				
	諸雑費(まるめ)		式	1				
	合計							
	単価							円/m

## 2次単価表

単価使用年月	2023.03
歩掛適用年月	2023.03
労務調整係数	1.000-00000 0.0 0

単 31号	削孔機械の上下移動	単位	回	単位数量	金額	単価	概要
名称・規格		条件	単位	数量	単価	金額	摘要
	鉄筋挿入工 上下移動工 現場条件II 削孔機械の上下移動		回	1			
	諸雑費(まるめ)		式	1			
	合計						
	単価						円/回

## 2次単価表

単価使用年月	2023.03
歩掛適用年月	2023.03
労務調整係数	1.000-00000 0.0 0

単 32号	鉄筋挿入工の仮設足場工	単位	空m3	単位数量	金額	単価	概要
名称・規格		条件	単位	数量	単価	金額	摘要
	鉄筋挿入工 足場工 現場条件II 仮設足場の設置・撤去		空m3	1			
	諸雑費(まるめ)		式	1			
	合計						
	単価						円/空m3

## 2次単価表

単価使用年月	2023. 03
歩掛適用年月	2023. 03
労務調整係数	1. 000-00000 0. 0 0

単 33号	場所打杭工 (タ <sup>ン</sup> サ <sup>ク</sup> ホ <sup>ル</sup> ハンマ工)	B工法(大口径ホ <sup>ー</sup> リ <sup>ン</sup> グ <sup>マ</sup> シン工法), モルタル杭(H形鋼), 200mm, 本設(目的)物の場合, 3. 3m/本, 0m/本, 0m/本, 0m/本, 10.	単位	本	単位数量	1	単価	
名称・規格		条件	単位	数量	単価	金額	摘要	
	土木一般世話役		人					
	とび工		人					
	特殊作業員		人					
	普通作業員		人					
	モルタル 1:3 高炉		m3	0. 257				
	H形鋼 H150*150*7*10		t	0. 315				
	大口径ホ <sup>ー</sup> リ <sup>ン</sup> グ <sup>マ</sup> シン運転	モルタル杭(H形鋼), 200mm, 3. 3m/本, 0m/本, 0m/本, 0m/本	日	0. 46				単 41号
	タ <sup>ン</sup> サ <sup>ク</sup> ホ <sup>ル</sup> ハンマ運転	モルタル杭(H形鋼), 200mm	日	0. 46				単 42号
	空気圧縮機運転		日	0. 92				単 43号
	諸雑費(率+まるめ)		式	1				
	合計							
	単価							円/本

## 2次単価表

単価使用年月	2023. 03
歩掛適用年月	2023. 03
労務調整係数	1. 000-00000 0. 0 0

単 34号	場所打杭工 (タ <sup>ク</sup> ウンサ <sup>ク</sup> ホルハンマ工)	B工法(大口径ホ <sup>ク</sup> ーリング <sup>ク</sup> マシン工法), モルタル杭(H形鋼), 200mm, 本設(目的)物の場合, 3. 3m/本, 0m/本, 0m/本, 0m/本, 11m	単位	本	単位数量	1	単価	
名称・規格		条件	単位	数量	単価	金額	摘要	
	土木一般世話役		人					
	とび工		人					
	特殊作業員		人					
	普通作業員		人					
	モルタル 1:3 高炉		m3	0. 257				
	H形鋼 H150*150*7*10		t	0. 33				
	大口径ホ <sup>ク</sup> ーリング <sup>ク</sup> マシン運転	モルタル杭(H形鋼), 200mm, 3. 3m/本, 0m/本, 0m/本, 0m/本	日	0. 46				単 41号
	タ <sup>ク</sup> ウンサ <sup>ク</sup> ホルハンマ運転	モルタル杭(H形鋼), 200mm	日	0. 46				単 42号
	空気圧縮機運転		日	0. 92				単 43号
	諸雑費(率+まるめ)		式	1				
	合計							
	単価							円/本

## 2次単価表

単価使用年月	2023.03
歩掛適用年月	2023.03
労務調整係数	1.000-00000 0.0 0

単 35号	防護柵撤去工(カーブレベル撤去工)	コンクリート建込・標準型, Gr-C-2B, 無, 無	単位	m	単位数量	1	単価	
名称・規格		条件	単位	数量	単価	金額	摘要	
	カーブレベル撤去工 CO建込用 Gr-A、B、C-2B		m	1				
	諸雑費(まるめ)		式	1				
	合計							
	単価							円/m

# 2次単価表

単価使用年月	2023.03
歩掛適用年月	2023.03
労務調整係数	1.000-00000 0.0 0

単 36号	構造物とりこわし・運搬・処分 (複合)	無筋構造物,無し,無し,不要,無し,4 1.3以下	単位	m3	単位数量	1	単価	
名称・規格		条件	単位	数量	単価	金額	摘要	
	構造物とりこわし	無筋構造物,機械施工,無し,無し,不要	m3	1			単 44号	
	処分費(m3)		m3	1			単 45号	
	殻運搬	コンクリート(無筋)構造物とりこわし,機械積込,無し,41.3km以下,全ての費用	m3	1				
	合計							
	単価						円/m3	



## 2次単価表

単価使用年月	2023.03
歩掛適用年月	2023.03
労務調整係数	1.000-00000 0.0 0

単 37号	防護柵設置工(ガードレール設置工)	コンクリート建込, Gr-C-2B 塗装品, 21m以上100m未満, 無, 無, 無, 加算無し	単位	m	単位数量	1	単価	
名称・規格		条件	単位	数量	単価	金額	摘要	
	ガードレール設置工 CO建込用 Gr-C-2B 塗装		m	1				
	諸雑費(まるめ)		式	1				
	合計							
	単価							円/m

## 2次単価表

単価使用年月	2023.03
歩掛適用年月	2023.03
労務調整係数	1.000-00000 0.0 0

単 38号	道路付属物設置工 (視線誘導標設置)	防護柵取付, 手間+材料費, 両面, 反射 体径φ100以下 ボール式, 標準, 10本未 満, 無, 無	単位	本	単位数量	1	単価	
名称・規格		条件	単位	数量	単価	金額	摘要	
	視線誘導標設置工 防護柵取付用 両面反射 φ100以下 ボール式		本	1				
	諸雑費(まるめ)		式	1				
	合計							
	単価							円/本

## 2次単価表

単価使用年月	2023.03
歩掛適用年月	2023.03
労務調整係数	1.000-00000 0.0 0

単 39号	道路付属物設置工 (車線分離標[ラバーポール]設置)	固定式(貼付式), 手間+材料費, 本体(柱)径φ80 <sup>mm</sup> ×径φ250高650, 10本未満, 無, 無	単位	本	単位数量	1	単価	
名称・規格		条件	単位	数量	単価	金額	摘要	
	車線分離標(ラバーポール)設置 固定式 貼付式 φ80 高さ650mm		本	1				
	諸雑費(まるめ)		式	1				
	合計							
	単価							円/本

## 2次単価表

単価使用年月	2023.03
歩掛適用年月	2023.03
労務調整係数	1.000-00000 0.0 0

単 40号	交通誘導警備員B		単位	人日	単位数量	1	単価	
名称・規格		条件	単位	数量	単価	金額	摘要	
	交通誘導警備員B		人					
	諸雑費(まるめ)		式	1				
	合計							
	単価							円/人日

## 3次単価表

単価使用年月	2023.03
歩掛適用年月	2023.03
労務調整係数	1.000-00000 0.0 0

単 41号	大口徑ホ-リングマシソ運転	モルタル杭(H形鋼), 200mm, 3.3m/本, 0m/本, 0m/本, 0m/本	単位	日	単位数量	1	単価	
名称・規格		条件	単位	数量	単価	金額	摘要	
	ホ-リングマシソ[大口徑] 19.0kW級	機械条件: 供用 持込	供用日					
	諸雑費(まるめ)		式	1				
	合計							
	単価							円/日

## 3次単価表

単価使用年月	2023.03
歩掛適用年月	2023.03
労務調整係数	1.000-00000 0.0 0

単 42号	タ-ウンサ-ホルハンマ運転	モルタル杭(H形鋼), 200mm	単位	日	単位数量	1	単価	
名称・規格		条件	単位	数量	単価	金額	摘要	
	タ-ウンサ-ホルハンマ[空圧式] 掘削孔径 φ 250~300mm	機械条件: 供用 持込	供用日					
	諸雑費(まるめ)		式	1				
	合計							
	単価							円/日

# 3次単価表

単価使用年月	2023.03
歩掛適用年月	2023.03
労務調整係数	1.000-00000 0.0 0

単 43号	空気圧縮機運転		単位	日	単位数量	1	単価	
名称・規格		条件	単位	数量	単価	金額	摘要	
	軽油 1.2号		L	156				
	空気圧縮機[可搬式・エンジン駆動] スクエア型 吐出量18~19m3/min		日	1.33				
	諸雑費(まるめ)		式	1				
	合計							
	単価							円/日

### 3次単価表

単価使用年月	2023.03
歩掛適用年月	2023.03
労務調整係数	1.000-00000 0.0 0

単 44号	構造物とりこわし	無筋構造物, 機械施工, 無し, 無し, 不要	単位	m3	単位数量	1	単価	
名称・規格		条件	単位	数量	単価	金額	摘要	
無筋構造物 昼間 機械施工 制約無 8休			m3	1				
諸雑費(まるめ)			式	1				
合計								
単価							円/m3	

### 3次単価表

単価使用年月	2023.03
歩掛適用年月	2023.03
労務調整係数	1.000-00000 0.0 0

単 45号	処分費(m3)		単位	m3	単位数量	100	単価	
名称・規格		条件	単位	数量	単価	金額	摘要	
処分費 コンクリート殻(無筋)			m3	100				
合計								
単価							円/m3	

# 機労材集計リスト (機械)

工事名	R4馬土 国道492号 美・木屋平三ツ木 擁壁工事(担い手確保型)					
単価コード	名称	規格	単位	数量	金額	摘要
L001010004	バックホウ(クロー) [標準・クレーン機能付き]	山積0.8m3(平積0.6m3)2.9t吊	日	0.909	10,449	
L001010007	バックホウ(クロー) [標準]	山積0.8m3(平積0.6m3)	日	0.106	1,106	
L001050002	ロードローラ[マカダム]	運転質量10~12t	日	0.108	568	
L001060003	タイヤローラ[普通型]	運転質量8~20t	日	0.108	568	
L001070002	振動ローラ(舗装用) [ハンドガイト式]	運転質量0.8~1.1t	日	0.951	1,931	
L001090007	空気圧縮機[可搬式・エンジン駆動]	スクリュー型 吐出量18~19m3/min	日	15.906	130,594	
L001140051	クロークレーン[油圧伸縮シブ型]	4.9t吊	日	6.656	113,119	
L001180001	タンク及びバンプ	質量 60~80kg	日	0.188	122	
L001210002	アスファルトフィニッシャ	[ホイール型] 舗装幅2.3~6.0m	日	0.108	3,586	
M000202015	バックホウ(クロー) [標準]	排ガス型(第2次) 山積0.28m3	供用日	6.358	48,945	
M000202019	バックホウ(クロー) [標準]	排ガス型(第2次) 山積0.8m3	供用日	0.51	9,074	
M000301005	タンクトラック[オンロード・ティエゼル]	10t積級	供用日	6.029	124,585	
M000601008	ホーリングマシン[大口径]	19.0kW級	供用日	7.654	92,618	
M000602003	ダウンサールハンマ[空圧式]	掘削孔径φ250~300mm	供用日	8.192	64,393	
M000903009	コンクリートポンプ車[トラック架装・ブーム式]	圧送能力 65~85m3/h	供用日	1.326	57,797	
M000903010	コンクリートポンプ車[トラック架装・ブーム式]	圧送能力 90~110m3/h	供用日	0.378	19,588	
	合計額				679,043	

## 見積単価一覧表

工事名	R4馬土 国道492号 美・木屋平三ツ木 擁壁工事(担い手確保型)			
名称	規格	単位	単価	備考
押出成形セメント板	t=50mm, 1.985×0.500 他2タイプ°	枚	7,940	暫定単価
壁面固定金具	メッキ	個	430	暫定単価
振止アンカー材	H150用 D22×1100	個	26,700	暫定単価
プレキャストガードレール基礎	L=2000 B=800	個	29,300	暫定単価
処分費	コンクリート殻	m3	2,100	運搬距離 L=30.0km以内
※以下は、週休2日補正として計上している金額を参考値として示したものです。				
直接工事費分	4週8休経費補正	式	690,253	
共通仮設費分	4週8休経費補正	式	0	

土工		数量集計表			単位	数量
名称	規格	記号	計算式			
(道路土工)			※ 土工数量計算書より			
片切掘削	土砂			m <sup>3</sup>	143.1	
片切掘削	軟岩			m <sup>3</sup>	0.0	
オープン掘削	土砂			m <sup>3</sup>	0.0	
オープン掘削	軟岩			m <sup>3</sup>	0.0	
路面掘削				m <sup>3</sup>	10.6	
路体盛土	B<1.0			m <sup>3</sup>	2.0	
	1.0≤B<2.5			m <sup>3</sup>	0.0	
	2.5≤B<4.0			m <sup>3</sup>	0.0	
	B≥4.0			m <sup>3</sup>	0.0	
			合計	m <sup>3</sup>	2.0	
路床盛土	B<1.0			m <sup>3</sup>	0.0	
	1.0≤B<2.5			m <sup>3</sup>	2.3	
	2.5≤B<4.0			m <sup>3</sup>	25.6	
	B≥4.0			m <sup>3</sup>	19.3	
			合計	m <sup>3</sup>	47.2	
残土処理	土砂			m <sup>3</sup>	94.0	
	軟岩			m <sup>3</sup>	0.0	
切土法面整形	土砂			m <sup>2</sup>	0.0	
	岩			m <sup>2</sup>	0.0	



道路土工

土工数量計算書

測 点	点間距離	片切掘削(土)			片切掘削(岩)			オープン掘削(土)			オープン掘削(岩)			
		断 面	平均断面	数 量	断 面	平均断面	数 量	断 面	平均断面	数 量	断 面	平均断面	数 量	
No. 9 + 0.000	0.000	2.1	0.00	0.0	0.0	0.00	0.0	0.0	0.0	0.00	0.0	0.0	0.00	0.0
No. 9 + 5.000	5.000	5.5	3.80	19.0	0.0	0.00	0.0	0.0	0.00	0.0	0.0	0.00	0.0	0.0
No. 9 + 10.000	5.000	7.1	6.30	31.5	0.0	0.00	0.0	0.0	0.00	0.0	0.00	0.0	0.00	0.0
No. 9 + 15.000	5.000	6.4	6.75	33.8	0.0	0.00	0.0	0.0	0.00	0.0	0.00	0.0	0.00	0.0
No. 10	5.000	6.1	6.25	31.3	0.0	0.00	0.0	0.0	0.00	0.0	0.00	0.0	0.00	0.0
No. 10 + 5.000	5.000	4.9	5.50	27.5	0.0	0.00	0.0	0.0	0.00	0.0	0.00	0.0	0.00	0.0
	m			m <sup>3</sup>			m <sup>3</sup>			m <sup>3</sup>			m <sup>3</sup>	
小 計	25.000			143.1			0.0			0.0			0.0	
合 計	25.000			143.100			0.000			0.000			0.000	



## 道路土工

## 土工数量計算書

測 点	点間距離	路体 $W < 1.0$			路体 $1.0 \leq W < 2.5$			路体 $2.5 \leq W < 4.0$			路体 $W \geq 4.0$			
		断 面	平均断面	数 量	断 面	平均断面	数 量	断 面	平均断面	数 量	断 面	平均断面	数 量	
No. 9 + 0.000	0.000	0.8	0.40	0.0	0.0	0.00	0.0	0.0	0.0	0.00	0.0	0.0	0.00	0.0
No. 9 + 5.000	5.000	0.0	0.40	2.0	0.0	0.00	0.0	0.00	0.0	0.00	0.0	0.0	0.00	0.0
No. 9 + 10.000	5.000	0.0	0.00	0.0	0.0	0.00	0.0	0.00	0.0	0.00	0.0	0.0	0.00	0.0
No. 9 + 15.000	5.000	0.0	0.00	0.0	0.0	0.00	0.0	0.00	0.0	0.00	0.0	0.0	0.00	0.0
No. 10	5.000	0.0	0.00	0.0	0.0	0.00	0.0	0.00	0.0	0.00	0.0	0.0	0.00	0.0
No. 10 + 5.000	5.000	0.0	0.00	0.0	0.0	0.00	0.0	0.00	0.0	0.00	0.0	0.0	0.00	0.0
	m			m <sup>3</sup>			m <sup>3</sup>			m <sup>3</sup>			m <sup>3</sup>	
小 計	25.000			2.0			0.0			0.0			0.0	
合 計	25.000			2.0			0.0			0.0			0.0	

## 道路土工

## 土工数量計算書

測 点	点間距離	路床 $W < 1.0$			路床 $1.0 \leq W < 2.5$			路床 $2.5 \leq W < 4.0$			路床 $W \geq 4.0$		
		断 面	平均断面	数 量	断 面	平均断面	数 量	断 面	平均断面	数 量	断 面	平均断面	数 量
No. 9 + 0.000	0.000	0.0	0.00	0.0	0.0	0.00	0.0	0.8	0.90	0.0	0.5	0.45	0.0
No. 9 + 5.000	5.000	0.0	0.00	0.0	0.0	0.00	0.0	1.0	0.90	4.5	0.4	0.45	2.3
No. 9 + 10.000	5.000	0.0	0.00	0.0	0.0	0.00	0.0	0.9	0.95	4.8	0.8	0.60	3.0
No. 9 + 15.000	5.000	0.0	0.00	0.0	0.0	0.00	0.0	0.0	0.45	2.3	2.4	1.60	8.0
No. 10	5.000	0.0	0.00	0.0	0.3	0.15	0.8	1.8	0.90	4.5	0.0	1.20	6.0
No. 10 + 5.000	5.000	0.0	0.00	0.0	0.3	0.30	1.5	2.0	1.90	9.5	0.0	0.00	0.0
	m			m <sup>3</sup>			m <sup>3</sup>			m <sup>3</sup>			m <sup>3</sup>
小 計	25.000			0.0			2.3			25.6			19.3
合 計	25.000			0.0			2.3			25.6			19.3

道路土工

土工数量計算書

測 点	点間距離	切土法面整形(土)			切土法面整形(岩)									
		断 面	平均断面	数 量	断 面	平均断面	数 量	断 面	平均断面	数 量	断 面	平均断面	数 量	
No. 9 + 0.000	0.000	0.0	0.00	0.0	0.0	0.00	0.0							
No. 9 + 5.000	5.000	0.0	0.00	0.0	0.0	0.00	0.0							
No. 9 + 10.000	5.000	0.0	0.00	0.0	0.0	0.00	0.0							
No. 9 + 15.000	5.000	0.0	0.00	0.0	0.0	0.00	0.0							
No. 10	5.000	0.0	0.00	0.0	0.0	0.00	0.0							
No. 10 + 5.000	5.000	0.0	0.00	0.0	0.0	0.00	0.0							
	m			m <sup>2</sup>			m <sup>2</sup>							
小 計	25.000			0.0			0.0							
合 計	25.000			0.0			0.0							



数量総括表(1)

名称	種別	単位	数量	備考
EPS工法		m	26.000	
EPSブロック	EDO-EPS (D-20)	m <sup>3</sup>	312.33	ロス4%含む
	EDO-EPS (D-25)	m <sup>3</sup>	125.04	
	EDO-EPS (D-24H)	m <sup>3</sup>	18.14	
	EDO-EPS (D-29)	m <sup>3</sup>	13.42	
	合計	m <sup>3</sup>	468.93	
緊結金具		個	1079	2.3ヶ/m <sup>3</sup>
鋼材工(1)				
H形鋼	H-150×150×7×10	本	13	熔融亜鉛メッキ仕上げ
		t	4.32	
平鋼	PL-9×75×L	m	6.20	熔融亜鉛メッキ仕上げ
		t	0.03	
削孔長		m	42.90	
モルタル充填		m <sup>3</sup>	2.59	
H鋼上端プレート	平鋼 PL-9	枚	13	熔融亜鉛メッキ仕上げ
		kg	21.46	
	ナットM10	個	26	
継手鋼材	H-150用	箇所	13	
	PL-9	kg	165	
	F8T-M20×60	個	208	
	F8T-M20×55	個	52	
H形鋼	H-200×200×8×12	本	-	熔融亜鉛メッキ仕上げ
		t	-	
平鋼	PL-9×100×L	m	-	熔融亜鉛メッキ仕上げ
		t	-	
削孔長		m	-	
モルタル充填		m <sup>3</sup>	-	
H鋼上端プレート	平鋼 PL-9	枚	-	熔融亜鉛メッキ仕上げ
		kg	-	
	ナットM10	個	-	
継手鋼材	H-200用	箇所	-	
	PL-9	kg	-	
	PL-6	kg	-	
	F8T-M22×65	個	-	
	F8T-M22×55	個	-	
足場工		空m <sup>3</sup>	889.0	





EDO-EPSブロック数量表

名称	種別	単位	数量	備考
EDO-EPSブロック	EDO-EPS(D-20)	m <sup>3</sup>	312.328	
	EDO-EPS(D-25)	m <sup>3</sup>	125.044	
	EDO-EPS(DX-24H)	m <sup>3</sup>	18.138	
	EDO-EPS(DX-29)	m <sup>3</sup>	13.421	
合計		m <sup>3</sup>	468.931	
緊結金具		個	1079	1.0m <sup>3</sup> に2.3ヶ









鋼材工数量表  
H-150集計表

名称	種別	単位	数量	備考
H形鋼	H-150×150×7×10	本	13	
		m	139.000	
	上杭	m	87.000	
	下杭	m	52.000	
	139.000×0.0311	t	4.323	0.0311t/m
平鋼	PL-9×75×L	m	6.200	
	6.200×0.0053	t	0.030	0.00530t/m
削孔長	土砂部φ250	m	42.900	
	岩部φ250	m	0.000	
	合計	m	42.900	
充填モルタル	$(\pi \times D^2/4 \times 1.23) \times L$	m <sup>3</sup>	2.588	(補正係数:1.23)
H鋼上端プレート	PL-9×150	枚	13	
		kg	21.464	
	ナットM10	個	26	
継手鋼材		箇所	13	
	PL-9	kg	165.126	
	F8T-M20×60	個	208	
	F8T-M20×55	個	52	

※溶融亜鉛めっき仕上げ

H-200集計表

名称	種別	単位	数量	備考
H形鋼	H-200×200×8×12	本	14	
		m	202.500	
	上杭	m	128.000	
	中杭	m	74.500	
	202.500×0.0499	t	10.105	0.0499t/m
平鋼	PL-9×100×L	m	25.100	
	25.100×0.00707	t	0.177	0.00707t/m
削孔長	土砂部φ350	m	17.570	
	岩部φ350	m	45.630	
	合計	m	63.200	
充填モルタル	$(\pi \times D^2/4 \times 1.23) \times L$	m <sup>3</sup>	7.479	(補正係数:1.23)
H鋼上端プレート	PL-9×200	枚	14	
		kg	43.803	
	ナットM10	個	28	
継手鋼材		箇所	14	
	PL-9	kg	206.528	
	PL-6	kg	42.476	
	F8T-M22×65	個	224	
	F8T-M22×55	個	56	

※溶融亜鉛めっき仕上げ









H形鋼上端プレート

H-150

名称	形状・寸法	数量	単位	単位数量	合計	単位	備考
H鋼(一般部)	PL-9 × 150 × 150	12	枚	1.590	19.080	kg	
H鋼(折れ点部)	PL-9 × 150 × 225	1	枚	2.384	2.384	kg	
	合計	13	枚		21.464	kg	
ナットM10	箇所/2個)	13	箇所		26	個	

※溶融亜鉛めっき仕上げ

H-200

名称	形状・寸法	数量	単位	単位数量	合計	単位	備考
H鋼(一般部)	PL-9 × 200 × 200	11	枚	2.826	31.086	kg	
H鋼(折れ点部)	PL-9 × 200 × 300	3	枚	4.239	12.717	kg	
	合計	14	枚		43.803	kg	
ナットM10	箇所/2個)	14	箇所		28	個	

※溶融亜鉛めっき仕上げ



H鋼振止めアンカー

名称	種別	数量	単位	1個当り単重	重量	単位	備考
H-150用 異形棒鋼	D22×1100	31	本	3.344	103.664	kg	ネジ切り加工 w=3.04kg/m
ナット	M20	169	個	2	338	個	
支柱取付金具		169	組	1	169	組	
H-200用 異形棒鋼	D25×1100	60	本	4.378	262.680	kg	ネジ切り加工 w=3.98kg/m
ナット	M24	60	個	2	120	個	
支柱取付金具		60	組	1	60	組	

※溶融亜鉛めっき仕上げ

H鋼目隠しプレート

名称	種別	形状・寸法	数量	単位	単位数量	合計	備考
Aタイプ	1	平鋼	PL-4.5 × 1985 × 304.5	51	枚	21.397	1091.247
	2		PL-4.5 × 1985 × 354.5	7	枚	24.91	174.370
	3		PL-4.5 × 1294 × 304.5	1	枚	13.948	13.948
	4		PL-4.5 × 1235 × 304.5	1	枚	13.312	13.312
Bタイプ	1	平鋼	PL-4.5 × 1760 × 304.5	1	枚	18.972	18.972
Cタイプ	1	平鋼	PL-4.5 × 1983 × 304.5	2	枚	21.375	42.750
	2		PL-4.5 × 1983 × 304.5	2	枚	21.375	42.750
	3		PL-4.5 × 1982 × 304.5	1	枚	21.365	21.365
	4		PL-4.5 × 1982 × 304.5	1	枚	21.365	21.365
	5		PL-4.5 × 1981 × 304.5	2	枚	21.354	42.708
	6		PL-4.5 × 1981 × 304.5	2	枚	21.354	42.708
	7		PL-4.5 × 1986 × 354.5	1	枚	24.923	24.923
	8		PL-4.5 × 1980 × 354.5	1	枚	24.848	24.848
	9		PL-4.5 × 1980 × 354.5	1	枚	24.848	24.848
	10		PL-4.5 × 1981 × 354.5	1	枚	24.86	24.860
	11		PL-4.5 × 1981 × 354.5	1	枚	24.86	24.860
	12		PL-4.5 × 1978 × 354.5	1	枚	24.823	24.823
	13		PL-4.5 × 1978 × 354.5	1	枚	24.823	24.823
	14		PL-4.5 × 1986 × 354.5	1	枚	24.923	24.923
	15		PL-4.5 × 1978 × 304.5	1	枚	21.321	21.321
	16		PL-4.5 × 1978 × 304.5	1	枚	21.321	21.321
Dタイプ	1		PL-4.5 × 1985 × 304.5	1	枚	21.397	21.397
	2		PL-4.5 × 1235 × 304.5	1	枚	13.312	13.312
合計				83	枚		1801.754 kg
Aタイプ	ホルト	M10 × 40		60	個	2	120
Bタイプ	ホルト	M10 × 40		1	個	2	2
Cタイプ	ホルト	M10 × 40		20	個	2	40
Dタイプ	ホルト	M10 × 40		2	個	3	6
合計							168 個

※溶融亜鉛めっき仕上げ





# 足場工算出根拠図(7/28)

NO. 9+5.00

GH=261.924  
FH=264.286

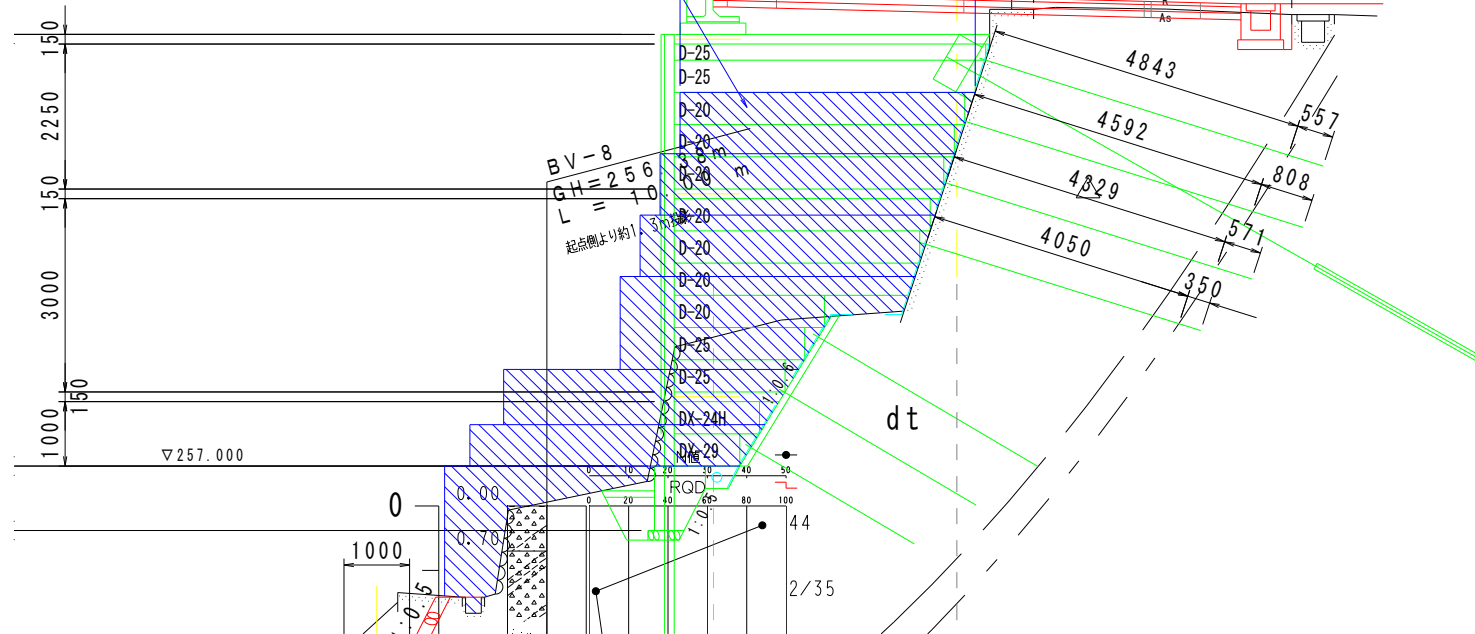
鉄筋挿入工足場  
A=26.8m<sup>2</sup>

220 7212 619  
750 2750 106 2750 106 750

鉄筋挿入工足場 W=4500

2.564%

2.564%





# 足場工算出根拠図(8/28)

NO. 9+10.0  
 GH=263.064  
 FH=264.318

鉄筋挿入工足場  
 A=23.5m<sup>2</sup>

鉄筋挿入工足場 W=4500

3.364%

3.364%

[CL]

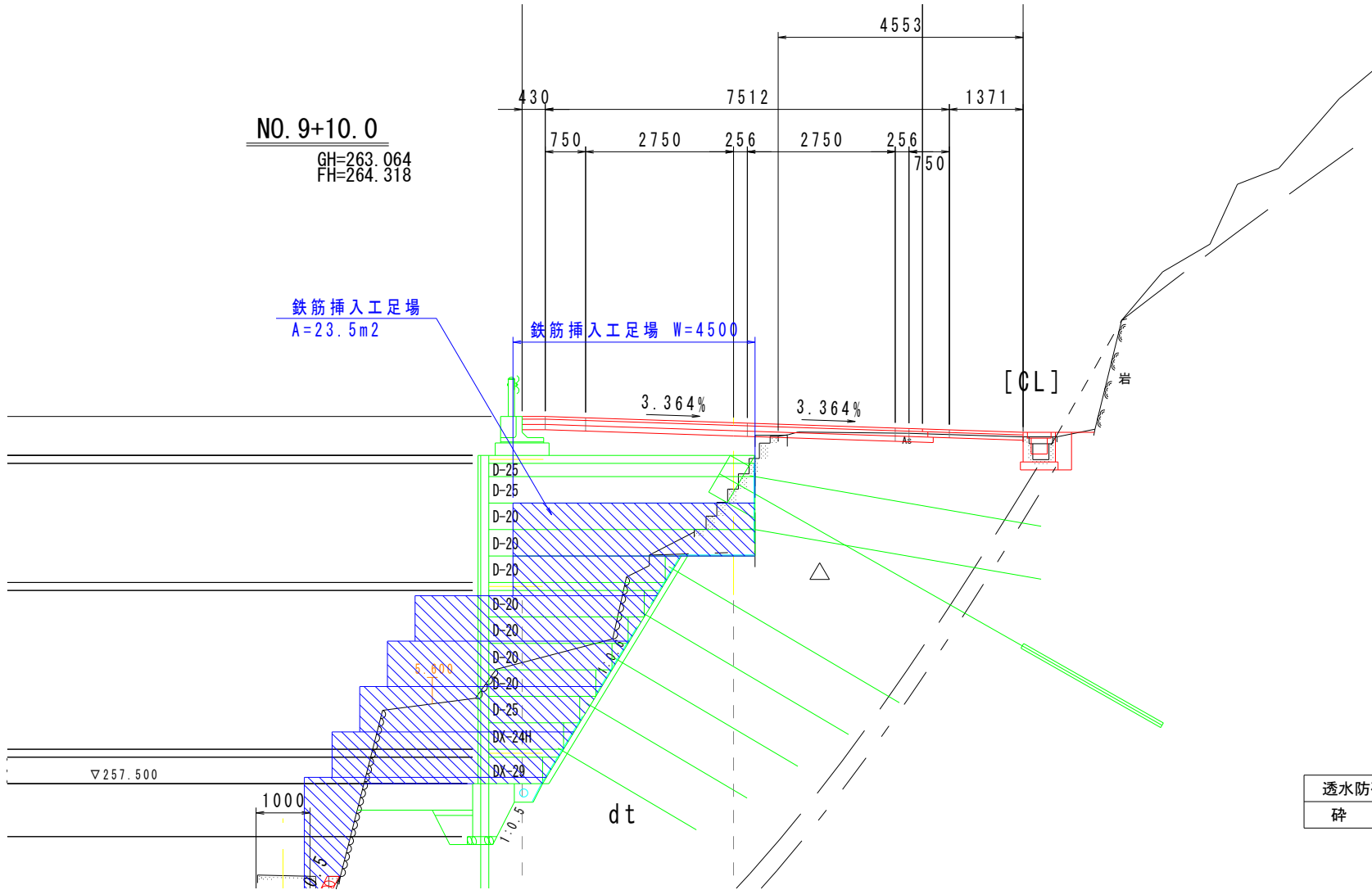
岩

▽257.500

1000

dt

透水防  
 砕



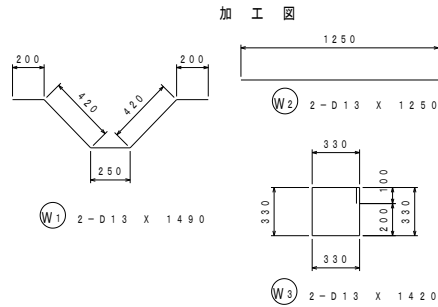
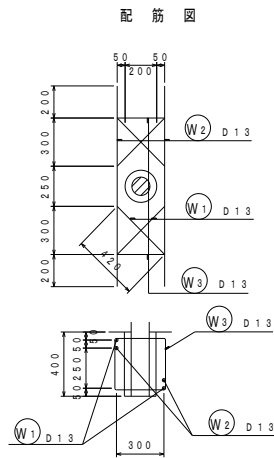
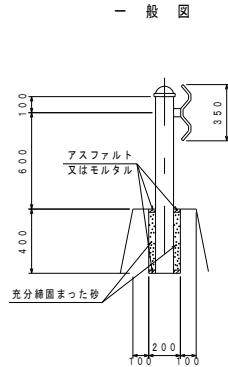






第 号 ガードレール 数量計算書

Gr-C-2B  
S=1/20

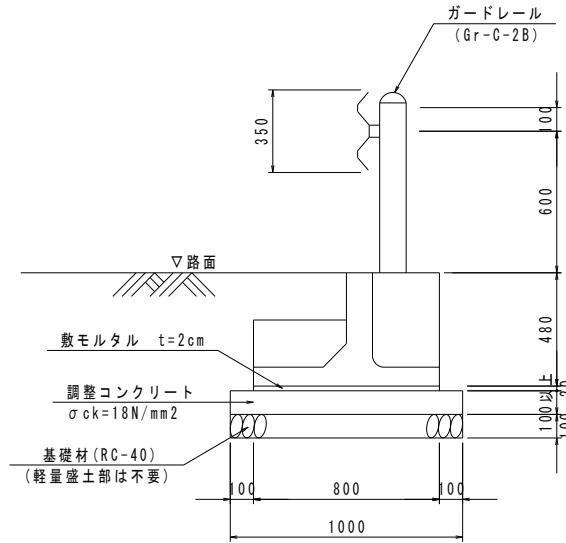


鉄筋重量表 1ヶ所当たり

種別	径	長さ	本数	単位重量	一本当り重量	重量	摘要
W1	D13	1490	2	0.995	1.483	2.97	~
W2	D13	1250	2	0.995	1.244	2.49	—
W3	D13	1420	2	0.995	1.413	2.83	□
						8.29	
合計 D13					8.29 kg		
総重量					8.29 kg		

名称	規格	記号	計算式	単位	数量
ガードレール	Gr-C-2B		NO.5+10.0~NO.17+7.902	m	26.00
			NO.19+9.812~NO.20+17.6	m	0.00
			計	m	26.00
			張コンクリート部		
			NO.1+18.98~NO.2+18.211	m	0.00
			NO.21付近	m	0.00
			計	m	0.00
			合計	m	26.00
補強筋	SD345 D13	箇所数			
			0÷2+1	箇所	1
			8.29×1	kg	8

第 号 プレキャストガードレール基礎 数量計算書



名称	規格	記号	計算式	単位	数量
プレキャストガードレール基礎	C種 B=800		NO.5+10.3~NO.17+7.902	m	26.00
			NO.19+9.812~NO.20+17.6	m	0.00
			計	m	26.00
敷モルタル	1:3		0.8×0.02×26	m <sup>3</sup>	0.42
調整コンクリート	σ <sub>ck</sub> ≥18N/mm <sup>2</sup>		EPS、気泡混合軽量盛土部		
			(7.02+23.17+13.07+14.15+7.63)×1.0	m <sup>3</sup>	3.000
			土工部		
			30.0×0.1×1.0	m <sup>3</sup>	3.000
			合計	m <sup>3</sup>	6.000
型枠			EPS、気泡混合軽量盛土部		
			(7.02+23.17+13.07+14.15+7.63)×2	m <sup>2</sup>	2.00
			土工部		
			30.0×0.1×2	m <sup>2</sup>	6.00
			合計	m <sup>2</sup>	8.00
基礎材	RC-40 t=10cm		土工部		
			30.0×1.0	m <sup>2</sup>	30.00
目地材	t=10mm		6×1/10	m <sup>2</sup>	0.60